



Concurso Público para Servidor Técnico-Administrativo UFBA e UFRB 2008.2

1 Nível Médio



UNIVERSIDADE FEDERAL DA BAHIA • PROGRAD/SSOA
Rua João das Botas, nº 31 - Canela • CEP: 40110-160
Salvador - Bahia - Brasil • Telefax: (71) 3283-7820
www.concursos.ufba.br • ssoa@ufba.br

INSTRUÇÕES

Para a realização destas provas, você recebeu este Caderno de Questões e uma Folha de Respostas.

1. Caderno de Questões

- Verifique se este Caderno de Questões contém as seguintes provas:
PORTUGUÊS — Questões de 01 a 30
ADMINISTRAÇÃO PÚBLICA — Questões de 31 a 60
CONTEMPORANEIDADE — Questões de 61 a 70
INFORMÁTICA BÁSICA — Questões de 71 a 90
MATEMÁTICA — Questões de 91 a 100
- Qualquer irregularidade constatada neste Caderno de Questões deve ser imediatamente comunicada ao Fiscal de sala.
- Neste Caderno, você encontra apenas um tipo de questão: objetiva de proposição simples. Identifique a resposta correta, marcando na coluna correspondente da Folha de Respostas:

V, se a proposição é verdadeira;

F, se a proposição é falsa.

ATENÇÃO: Antes de fazer a marcação, avalie cuidadosamente sua resposta.

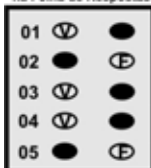
LEMBRE-SE:

- A resposta correta vale 1 (um), isto é, você ganha 1 (um) ponto.
- A resposta errada vale – 1 (*menos um*), isto é, você **não ganha** o ponto e ainda **tem descontado** o ponto que ganhou em outra questão.
- A ausência de marcação e a marcação dupla ou inadequada valem 0 (zero). Você **não ganha nem perde nada**.

2. Folha de Respostas

- A Folha de Respostas é pré-identificada; confira os dados registrados no cabeçalho e assine-o com caneta esferográfica de tinta **PRETA**. Não ultrapasse o espaço reservado para esse fim.
- **NÃO AMASSE, NÃO DOBRE, NÃO SUJE, NÃO RASURE ESSA FOLHA DE RESPOSTAS.**
- A marcação da resposta deve ser feita preenchendo-se o espaço correspondente com caneta esferográfica de tinta **PRETA**. Não ultrapasse o espaço reservado para esse fim.

Exemplo da Marcação
na Folha de Respostas



- O tempo disponível para a realização das provas e o preenchimento da Folha de Respostas é de 4 (quatro) horas.
-

PROVA DE PORTUGUÊS

QUESTÕES de 01 a 30

INSTRUÇÃO:

Para cada questão, de **01** a **30**, marque na coluna correspondente da Folha de Respostas:

V, se a proposição é verdadeira;

F, se a proposição é falsa.

A resposta correta vale 1 (um); a resposta errada vale -1 (menos um); a ausência de marcação e a marcação dupla ou inadequada valem 0 (zero).

QUESTÕES de 01 a 25

TEXTO:

5 – Raça não existe. Racismo, por conseguinte, também não. Então, que nome daremos à realidade social do nosso País, na qual o negro ocupa uma posição tremendamente injusta e subalterna, embora tenha contribuído com mais de 350 anos de trabalho escravo para a formação da sua cultura e riqueza? Esta pergunta vem a propósito do artigo publicado há dias pelo meu ex-professor e companheiro de redação João Ubaldo Ribeiro, que nega, fiel aos cânones da Antropologia, a existência de raça, bem como de racismo no Brasil.

10 – Concordo plenamente com João Ubaldo. Não vejo racismo entre nós. Este, é óbvio, só existe no campo dos relacionamentos humanos, quando vem embasado em teorias pseudocientíficas e defende a existência de uma raça superior à qual tudo é permitido. Tenta, assim, impor uma hierarquia racial. O seu exemplo mais gritante foi o nazismo na Alemanha dos anos 30. A não ser durante o Estado Novo de Getúlio Vargas, quando parte da nossa elite namorou as idéias de Hitler, não me consta que elas tenham florescido com vigor suficiente para tornarem-se um dos nossos pecados 15 – capitais.

20 – Diante de tal constatação, retorno à pergunta inicial: que nome daremos então à posição adotada por amplos setores da sociedade brasileira de desconhecer a dívida histórica da nação para com os descendentes dos aproximadamente 3,5 milhões de negros que, durante mais de três séculos, foram seqüestrados da África e trazidos como escravos? Bem como à tentativa de negar a evidência de que eles sofrem até hoje as conseqüências nefastas desse período triste da nossa História, o que justifica, plenamente, a adoção de políticas compensatórias?

25 – Por esse caminho, a questão do negro acaba deixando de ser social para tornar-se semântica. Toma-se como parâmetro a história dos afro-descendentes nos Estados Unidos e conclui-se que não temos racismo, e sim preconceito. Tenta-se, desse modo, esconder o problema atrás das palavras, ficando subentendido que, por termos apenas um mero “preconceito”, não somos moralmente responsáveis pelos mais

de 350 anos de escravidão dos nossos negros. Estaremos, por conseguinte, desobrigados das propostas de ações afirmativas.

- 30 – Dessa forma, conclui-se que racismo não existe, pelo menos aqui. Continua, no entanto, faltando a palavra que sintetize estatísticas cruéis como o índice de 70% de negros na composição dos 10% mais pobres da população, ou da mulher negra que, com a mesma formação e escolaridade, recebe a metade do salário de um trabalhador negro que, nas mesmas condições, recebe, por sua vez, a metade do salário de um
- 35 – trabalhador branco. Mas, como se vê, tudo acaba sendo uma questão de semântica. Basta que inventemos a nova palavra e estaremos aposentando racismo e preconceito. Ficará a realidade...

SOBRAL, N. O nome do racismo. **A Tarde**, Salvador, 31 jul. 2008. Opinião, p. 3.

Questão 01

O articulista considera o escritor João Ubaldo um simpatizante do nazismo.

Questão 02

A participação positiva do negro no processo evolutivo do país é reconhecida pelo autor do texto.

Questão 03

A existência de racismo e de preconceito no país é questionada pelo autor e atribuída a grupos nazistas.

Questão 04

As interrogações contidas no terceiro parágrafo revelam o ponto de vista do autor, favorável ao reparo das injustiças sociais históricas contra os afro-descendentes.

Questão 05

A idéia de que a herança do escravismo é persistente na contemporaneidade fica evidenciada no terceiro parágrafo.

Questão 06

O texto apresenta elementos lingüísticos que indicam envolvimento do autor na análise dos fatos relatados.

Questão 07

O texto, como um todo, é articulado por meio de comparações entre racismo e preconceito.

Questão 08

Nas frases “Raça não existe. Racismo, por conseguinte, também não.” (l. 1), há uma constatação e uma conclusão.

Questão 09

As expressões “injusta e subalterna” (l. 3) e “racismo e preconceito” (l. 36-37) são usadas como sinônimas.

Questão 10

A expressão “fiel aos cânones da Antropologia” (l. 6) informa, sobre João Ubaldo, algo que o caracteriza como um seguidor de conhecimentos teóricos.

Questão 11

No contexto, as “teorias pseudocientíficas” (l. 10) referem-se aos falsos fundamentos das teorias raciais.

Questão 12

Na frase, “O seu exemplo mais gritante foi o nazismo na Alemanha dos anos 30” (l. 11-12), a forma pronominal “seu” refere-se a João Ubaldo.

Questão 13

Os termos “durante” (l. 12) e “quando” (l. 13) denotam o mesmo espaço temporal.

Questão 14

A forma verbal “namorou” (l. 13) está empregada em sentido figurado, significando **mostrar interesse por**.

Questão 15

A expressão “Bem como” (l. 20) equivale a **também**.

Questão 16

Quando o autor afirma que “a questão do negro” (l. 23) acaba sendo “semântica” (l. 24), ele se mostra, no contexto, crítico e irônico em relação a essa idéia.

Questão 17

Na frase “Toma-se como parâmetro a história dos afro-descendentes nos Estados Unidos e conclui-se que não temos racismo, e sim preconceito.” (l. 24-25), o termo “e”, nas duas ocorrências, introduz a idéia de acréscimo.

Questão 18

A expressão “desse modo” (l. 26) está empregada com o mesmo sentido de “assim” (l. 11).

Questão 19

As “ações afirmativas” (l. 29), referidas no final do quarto parágrafo, são rejeitadas pelo autor do texto.

Questão 20

O termo “pelo menos aqui” (l. 30) marca uma condição favorável ao país dentro de um contexto universal negativo, na opinião do autor do texto.

Questão 21

O termo “Mas” (l. 35) põe sob suspeita o que antes se declarou no primeiro período do parágrafo.

Questão 22

A expressão “como se vê” (l. 35) constitui uma oração de natureza adverbial que denota conformidade.

Questão 23

Quando o autor diz, sobre o racismo, que “tudo acaba sendo uma questão de semântica.” (l. 35), ele discorda da idéia de que, na prática, existe racismo no Brasil.

Questão 24

Em “Basta que inventemos a nova palavra e estaremos aposentando racismo e preconceito.” (l. 36-37) o emprego do tempo verbal futuro indica uma possibilidade condicionada ao fato enunciado anteriormente.

Questão 25

Na frase final do texto, “Ficará a realidade...” (l. 37), as reticências realçam a crítica do autor em relação ao fosso que existe entre “realidade” e discurso na sociedade brasileira.

QUESTÕES de 26 a 30

I.



II.



III.



GOUVEIA, L. A. **Fazendo arte**. Salvador: Fala Menino! Produções, 2003. v. 5, p. 88.

Questão 26

Na tirinha de Luis Augusto, o “diálogo” iniciado pela personagem, no Quadro I, provoca a interação dos seus interlocutores nos quadrinhos subseqüentes.

Questão 27

A expressão “Pois bem” (Quadro I) deixa transparecer uma idéia de discordância e dúvida anterior à decisão tomada.

Questão 28

No Quadro II, a expressão “limites e parâmetros de comportamento” tem relação sintática com a palavra “falta”.

Questão 29

A caracterização da “família” (Quadro III) pela personagem tem, no texto, um sentido crítico-irônico.

Questão 30

O termo “bem”, em “bem moderna” (Quadro III) intensifica a idéia expressa pelo adjetivo.

PROVA DE ADMINISTRAÇÃO PÚBLICA

QUESTÕES de 31 a 60

INSTRUÇÃO:

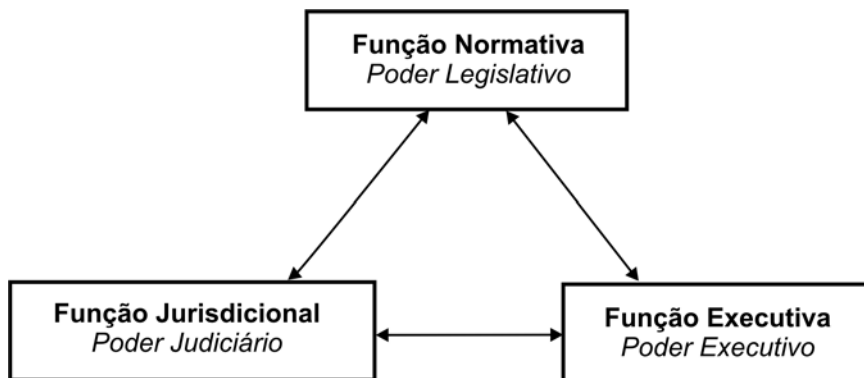
Para cada questão, de **31** a **60**, marque na coluna correspondente da Folha de Respostas:

V, se a proposição é verdadeira;

F, se a proposição é falsa.

A resposta correta vale 1 (um); a resposta errada vale -1 (menos um); a ausência de marcação e a marcação dupla ou inadequada valem 0 (zero).

QUESTÕES de 31 a 33



Considerando-se que a figura evidencia a distribuição das funções do Estado pelos respectivos poderes, pode-se concluir:

Questão 31

A Função Normativa do Estado brasileiro é exercida pelo Presidente da República.

Questão 32

As funções de administrar os interesses coletivos, gerindo os bens públicos e atendendo às necessidades gerais, são exercidas pelo Poder Executivo do Estado.

Questão 33

As funções de instituir e dinamizar a ordem jurídica são próprias do Poder Judiciário.

Questão 34

O governo da cidade de Salvador é exercido pelo povo por meio de seus representantes legais, que são escolhidos em eleições municipais.

QUESTÕES 35 e 36

O Estatuto da Universidade Federal da Bahia, no seu Art.1º estabelece:

A Universidade Federal da Bahia, criada pelo Decreto-Lei nº 9.155, de 8 de abril de 1946, e reestruturada pelo Decreto nº 62.241, de 8 de fevereiro de 1968, com sede na Cidade de Salvador, Estado da Bahia, é uma autarquia com autonomia administrativa, patrimonial, financeira e didático-científica, nos termos da lei e do presente Estatuto. (UFBA, Estatuto, 2000).

Analisando-se o referido artigo, é correto afirmar:

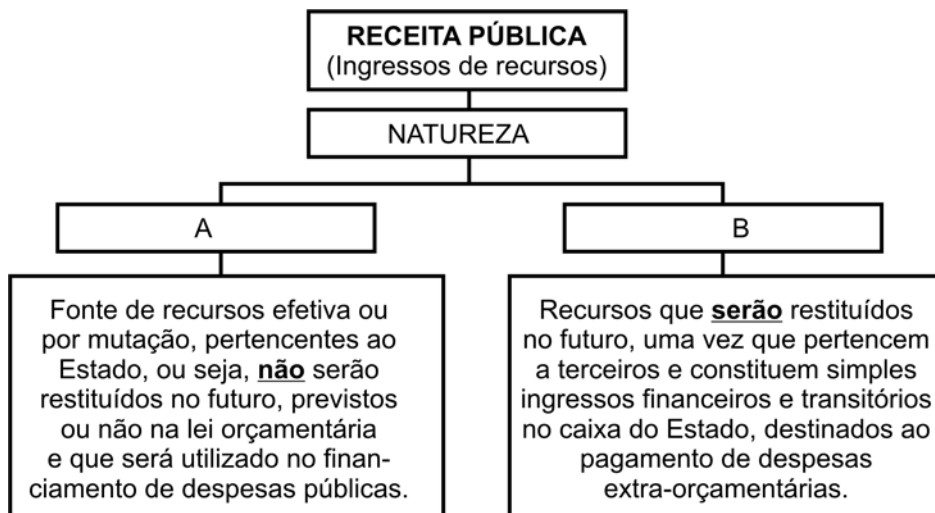
Questão 35

A Universidade Federal da Bahia, por ser uma autarquia, é considerada uma instituição pública de direito privado.

Questão 36

As Agências Reguladoras representam outra modalidade de administração, objetivando assegurar que o cidadão-usuário disponha de serviços de qualidade descentralizados ou por concessão.

QUESTÕES 37 e 38



Considerando-se que a figura apresenta a classificação da Receita Pública, quanto à sua natureza, pelas letras **A** e **B**, é correto afirmar:

Questão 37

A descrição que corresponde à letra **A** apresenta as características da Receita Orçamentária.

Questão 38

A caracterização da Receita de Capital está representada pela letra **B**.

Questão 39

Os proventos das aposentadorias e pensões são considerados Despesas de Capital.

Questão 40

As despesas públicas constituem-se na aplicação das receitas para custeio e investimento em diferentes setores da administração governamental.

QUESTÕES 41 e 42

Certo estudante com bom domínio de línguas resolveu criar um escritório de relações diplomáticas entre o Brasil e outros países. Para tal, alugou um imóvel a fim de instalar seu local de trabalho e contactou amigos no exterior, objetivando criar bases para suas relações. O estudante gostaria de prestar um serviço de qualidade e cobrar preços módicos pelo esforço despendido em melhorar as relações nacionais com o exterior.

De acordo com a situação descrita, pode-se afirmar:

Questão 41

O estudante será impedido de concretizar seu intento, porque as relações diplomáticas são atividades exclusivas do Estado.

Questão 42

As relações diplomáticas, por princípio, são consideradas serviço público, porque defendem os interesses da coletividade.

Questão 43

Firma-se um contrato de prestação de serviço público por concessão mediante a iniciativa empreendedora de um particular, que o solicita, por requerimento, ao Poder Público.

Questão 44

A prestação dos serviços de eletricidade, telefone, água encanada é classificada como serviço de utilidade pública.

QUESTÕES de 45 a 48

O Tribunal de Contas de determinado Estado condenou as contas do prefeito de uma cidade por improbidade administrativa.

Com base na situação apresentada, é correto afirmar:

Questão 45

A Câmara de Vereadores julgará o parecer do Tribunal e poderá aplicar ao prefeito as sanções previstas em lei.

Questão 46

Improbidade administrativa constitui a prática de atos ilícitos contra o erário público.

Questão 47

O Tribunal de Contas é integrado por conselheiros, que são selecionados mediante concurso público de provas e de títulos.

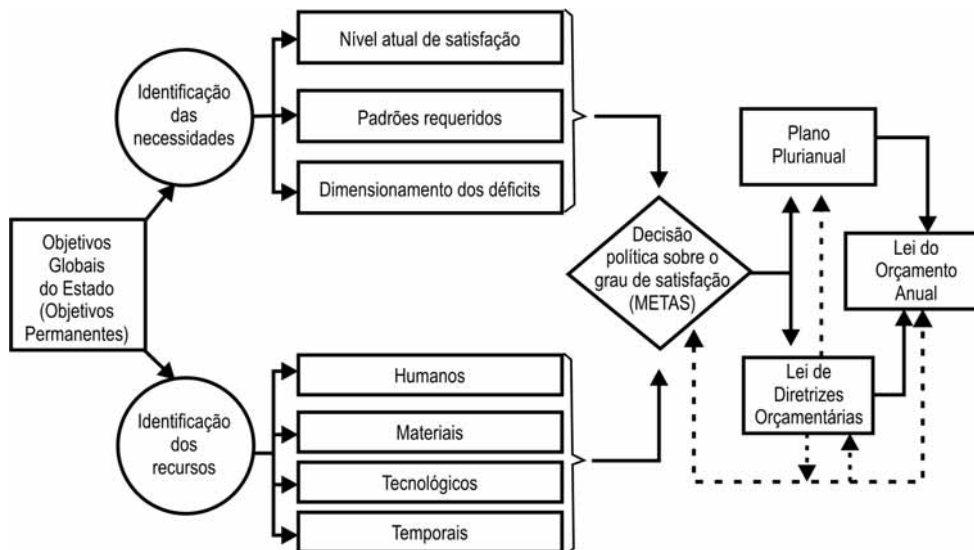
Questão 48

Denunciar irregularidades é atribuição exclusiva do Tribunal de Contas.

Questão 49

Por sua posição gerencial, o Presidente da República é liberado de apresentar processo de tomada de contas.

QUESTÕES de 50 a 53



Considerando-se a estrutura do processo global de planejamento, é correto afirmar:

Questão 50

No fluxo exposto, as metas são fixadas após identificação das necessidades da população e do exame dos recursos disponíveis ao Estado.

Questão 51

A Lei Orçamentária Anual (LOA), por ser anual, representa a operacionalização do planejamento a curto prazo.

Questão 52

A Lei de Diretrizes Orçamentárias (LDO) apresenta o foco estratégico que permite ao governante **orientar a sua gestão** para os quatro (04) exercícios financeiros subsequentes.

Questão 53

A identificação dos recursos requer a observação do nível atual de satisfação, dos padrões requeridos e do dimensionamento dos déficits.

QUESTÕES 54 e 55

O departamento de compras de uma instituição pública federal necessitou adquirir material de expediente. Para tal, abriu processo licitatório na modalidade de concorrência, divulgando-o na página da *internet* da instituição e em seu quadro de avisos. Estabeleceu o prazo de entrega dos envelopes com as propostas dos concorrentes. No dia firmado, os envelopes foram abertos, julgadas as habilitações e analisadas as propostas.

Com base na situação descrita, pode-se afirmar:

Questão 54

O processo licitatório instaurado por essa instituição está inadequado no que diz respeito à divulgação, porque essa etapa deve ser cumprida publicando-se o edital de licitação em Diário Oficial.

Questão 55

Para evitar perda de tempo na conclusão do processo licitatório, a etapa de análise das propostas é anterior ao julgamento das habilitações dos concorrentes.

Questão 56

A legislação brasileira proíbe o uso do pregão eletrônico no setor público, o que é bastante utilizado no setor privado.

Questão 57

O processo licitatório na modalidade de *convite* ocorre entre interessados do ramo pertinente ao objeto da licitação, escolhidos e convidados em número mínimo de três (03).

QUESTÕES 58 e 59

Certo jovem submeteu-se a um concurso público e foi aprovado no processo seletivo de provas e de títulos.

Considerando-se que o seu nome apareceu em primeiro lugar, na lista dos aprovados, pode-se afirmar:

Questão 58

A investidura no cargo para o qual esse jovem conseguiu aprovação ocorreu quando se verificou seu nome no topo da relação dos aprovados no concurso.

Questão 59

A aprovação em primeiro lugar no concurso público garante ao servidor a exclusão do estágio probatório.

Questão 60

A idade-limite para a aposentadoria compulsória dos servidores públicos, pela legislação atual, é 70 anos.

PROVA DE CONTEMPORANEIDADE

QUESTÕES de 61 a 70

INSTRUÇÃO:

Para cada questão, de **61** a **70**, marque na coluna correspondente da Folha de Respostas:

V, se a proposição é verdadeira;

F, se a proposição é falsa.

A resposta correta vale 1 (um); a resposta errada vale -1 (menos um); a ausência de marcação e a marcação dupla ou inadequada valem 0 (zero).

Questão 61

As exportações de produtos agrícolas renderam US\$33,7 bilhões no primeiro semestre deste ano, informou o Ministério da Agricultura. O valor é 26,3% maior em relação ao mesmo período de 2007. (VALOR..., 2008, p. B3).

A soja, as carnes e os cereais são, atualmente, os produtos de maior peso das exportações brasileiras, tendo sido a China, no primeiro semestre, o maior comprador de produtos agrícolas nacionais.

Questão 62

O Estatuto da Criança e do Adolescente — que está completando 18 anos — conseguiu, desde a sua criação, eliminar a exploração do trabalho de menores de 14 anos, evitar o abuso sexual de menores e, finalmente, reduziu a maioridade penal para 16 anos, o que tem contribuído para a diminuição da violência envolvendo menores, nas grandes cidades brasileiras.

Questão 63

O Brasil, apesar de apresentar melhoria na qualidade de vida da população elevando o Índice de Desenvolvimento Humano (IDH), ainda enfrenta problemas, como a mortalidade infantil — que mantém disparidades entre as suas regiões e entre os grupos étnicos e raciais — e o analfabetismo, um fator do atraso educacional, que continua com índices indesejáveis, principalmente entre a população negra.

Questão 64



A charge faz referência ao direito dos candidatos que respondem a processos na Justiça — processos criminais, ações de improbidade administrativa e outros — de concorrer a cargos públicos nas próximas eleições municipais.

Questão 65

O brasileiro já se acostumou a ligar o noticiário da TV para assistir ao desfile de carros da Polícia Federal, de onde saem homens parrudos de colete negro para algemar cidadãos apanhados de surpresa em suas casas e escritórios, além de carregar computadores e pilhas de documentos. (FRIEDLANDER; AMARAL; NUNES; LIMA, 2008, p. 41).

O enfoque do texto está relacionado à ação da Polícia Federal de prender investigados de “crimes do colarinho branco”, o que, recentemente, desencadeou uma crise institucional, dividindo a Justiça e recebendo grande atenção da mídia, nacional e internacional.

Questão 66

A inflação medida pelo IGP-DI (Índice Geral de Preços – Disponibilidade Interna) nos últimos 12 meses ultrapassou a casa de dois dígitos pela primeira vez desde abril de 2005, somando 10,24%. É o maior índice para os últimos 12 meses desde março de 2005, quando a inflação acumulada ficara em 10,90%. (CIRILO JUNIOR, 2008).

O aumento da inflação no Brasil, referido no texto, está relacionado, internamente, à instabilidade do governo federal, devido aos escândalos de corrupção envolvendo membros do Legislativo e ao quadro geral da economia mundial, resultante do processo de globalização que permitiu aos países subdesenvolvidos concorrerem no mercado internacional em condições de igualdade com aqueles em desenvolvimento, como o Brasil.

Questão 67

A biotecnologia, em grande expansão nos dias atuais e da qual fazem parte os transgênicos, compreende a pesquisa e o desenvolvimento de técnicas que visam à adaptação ou ao aprimoramento de características dos organismos animais e vegetais, com o objetivo de aumentar a produção.

Questão 68

A preocupação com o meio ambiente levou ambientalistas a sugerir que sejam adotadas medidas relacionadas à redução da emissão de gases poluentes na atmosfera — como a do repasse de tecnologia dos países ricos para os países pobres — para que o crescimento desses últimos não provoque um aumento da poluição ambiental.

Questão 69

A globalização ocorrida nas últimas décadas contribuiu para que o continente africano — que, até a década de 70 do século XX, vivia envolvido com a violência étnica, as disputas políticas e os genocídios — superasse problemas básicos, como as guerras civis, a fome endêmica e as epidemias, e passasse a apresentar um aumento constante da qualidade de vida, uma distribuição de riquezas mais equilibrada e a consolidação de governos democráticos comprometidos com o desenvolvimento e com a auto-sustentabilidade.

Questão 70

A ex-candidata presidencial Ingrid Betancourt, ex-refém das Farc (Forças Armadas Revolucionárias da Colômbia), reiterou que foi “extraordinária” a operação do Exército colombiano que permitiu sua libertação, mas destacou que o país ainda precisa de ajuda para libertar os outros seqüestrados. “Nessa vitória temos que ter a humildade de aceitar que precisamos de ajuda para completar o processo e obter a libertação dos demais reféns”, disse Betancourt. (BETANCOURT, 2008).

A recente libertação de um grupo de reféns das Farc, que incluiu Ingrid Betancourt, só foi possível graças à ação conjunta dos governos colombiano, brasileiro e venezuelano, tendo esse último liderado as negociações, graças às relações de ajuda econômica que Hugo Chávez, presidente da Venezuela, tem mantido, ao longo dos anos, com essa organização terrorista.

PROVA DE INFORMÁTICA BÁSICA

QUESTÕES de 71 a 90

INSTRUÇÃO:

Para cada questão, de **71** a **90**, marque na coluna correspondente da Folha de Respostas:

V, se a proposição é verdadeira;

F, se a proposição é falsa.

A resposta correta vale 1 (um); a resposta errada vale -1 (menos um); a ausência de marcação e a marcação dupla ou inadequada valem 0 (zero).

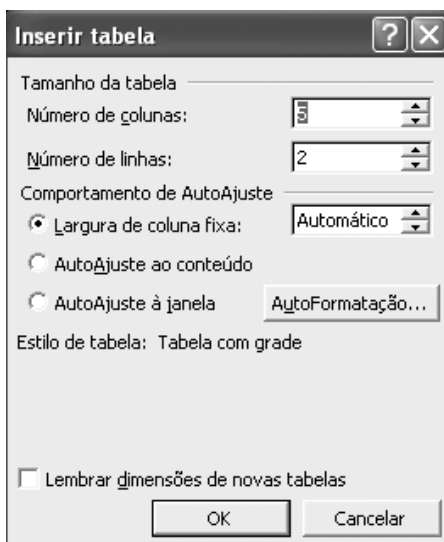
Questão 71

Os trechos “www.empresax.com.br” e “joao.carlos@empresax.com.br” representam, respectivamente, uma URL e um endereço de e-mail.

Questão 72

Considerando-se apenas a memória, um computador com 1024KB de memória RAM é superior a outro com apenas 2MB também de memória RAM.

QUESTÕES de 73 a 75



Questão 73

No aplicativo Microsoft Word, essa janela é obtida usando-se a opção de menu “Tabela” e, em seguida, selecionando a opção “Inserir”.

Questão 74

Selecionando-se a opção “Largura de coluna fixa:” e a opção “Automático”, o Word vai criar uma tabela com duas linhas e cinco colunas de tamanho fixo, utilizando a tabulação definida para o documento.

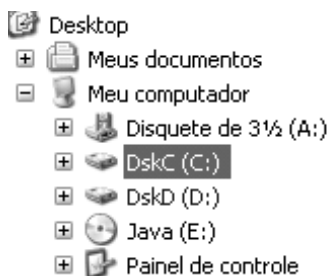
Questão 75

O aplicativo Microsoft Word permite que se construa uma tabela com ZERO colunas, que vai ocupar um espaço no texto e será usada apenas para guardar uma imagem.

Questão 76

Entre os dispositivos conectados ao computador, o *mouse* e o teclado são considerados como dispositivos de entrada, enquanto a impressora é um dispositivo de saída.

QUESTÕES de 77 a 79



Questão 77

A figura representa uma parte da janela do “Windows Explorer” e mostra que o computador em questão é um *notebook*.

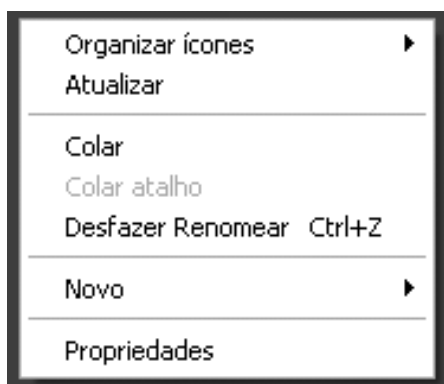
Questão 78

Caso seja adicionado um *pen drive* a essa máquina, a letra escolhida para permitir o acesso a ele não poderá ser A, C, D ou E.

Questão 79

O ícone usado para representar a unidade E: indica que se trata de um dispositivo de CD ou de DVD.

QUESTÕES de 80 a 83



Questão 80

O menu em destaque é apresentado quando o usuário clica, com o botão direito, sobre a área de trabalho.

Questão 81

Na opção “Organizar ícones”, é possível organizar os ícones da área de trabalho, obrigando-os a ficar alinhados em colunas de uma tabela.

Questão 82

A opção “Novo” permite a construção de uma nova área de trabalho que será criada vazia, sem nenhum ícone, e o sistema possibilita uma troca rápida entre as áreas simplesmente pressionando-se as teclas ALT+SHIFT.

Questão 83

A opção “Colar” está ativa, indicando que algum item está disponível na área de transferência, podendo ser colado na área de trabalho.

Questão 84

Entre as diversas edições do Sistema Operacional Windows XP, podem-se citar Windows XP Home Edition e o Windows XP Professional Edition.

Questão 85

O “Service Pack”, muito utilizado pela Microsoft, é um serviço oferecido pela empresa para validar cópias piratas dos *softwares*.

Questão 86

O Windows Media Player é um programa, produzido pela Microsoft, para reproduzir áudio e vídeo digitais em computadores pessoais.

Questão 87

O “Formato de Texto Rico” ou RTF é um padrão de arquivos de documentos, desenvolvido pela Microsoft, para o intercâmbio de documentos entre as diversas plataformas.

Questão 88

O comando “=SE((D6+D7+D8)/3>= 6,5;“Aprovado”;“Reprovado”)” do Microsoft Excell verifica se as células D6, D7 e D8 possuem valores acima de 6,5 e, sendo verdade, a célula selecionada com o comando recebe o valor “Aprovado”, caso contrário, recebe o valor “Reprovado”.

Questão 89

O comando “=B2+B3+B4+B5+B6” do MS-Excell pode ser substituído por “=Soma(B2:B6)”.

Questão 90

Ao se colocar o comando “=CONT.SE(B14:B18; “>2”)” em uma célula de uma planilha do MS-Excell, essa célula vai mostrar a média das células entre B14 e B18, que possuem valor superior a 2.

PROVA DE MATEMÁTICA

QUESTÕES de 91 a 100

INSTRUÇÃO:

Para cada questão, de **91** a **100**, marque na coluna correspondente da Folha de Respostas:

V, se a proposição é verdadeira;

F, se a proposição é falsa.

A resposta correta vale 1 (um); a resposta errada vale -1 (menos um); a ausência de marcação e a marcação dupla ou inadequada valem 0 (zero).

Questão 91

Sabe-se que, para se obter o equivalente de uma temperatura em graus Fahrenheit

em graus Celsius, se utiliza a fórmula $^{\circ}\text{C} = \frac{(^{\circ}\text{F} - 32)}{1,8}$.

Sendo assim, se a temperatura média de uma cidade é de 25°C , então a correspondente, em $^{\circ}\text{F}$, é igual a 57.

Questão 92

Em uma prova de 50 questões do tipo verdadeira (V) ou falsa (F), a resposta correta vale 2, a resposta errada vale menos 1, e a ausência de marcação ou marcação dupla valem zero.

Para ser classificado nessa prova, o candidato deve obter, no mínimo, 40 pontos e, se ele errar 15 questões, deverá, no mínimo, ter 28 acertos.

RASCUNHO

Questão 93

Um antiquário colocou na vitrine dois relógios, sendo que um deles foi vendido por R\$198,00, e o comerciante teve um lucro de 10%, e o outro foi vendido pelo mesmo valor do primeiro, e o comerciante teve um prejuízo de 10% com a venda.

Com base nessas informações, pode-se concluir que, somando-se as duas vendas, o antiquário teve um lucro de R\$4,00 no total.

Questão 94

Sabe-se que o preço unitário de um produto é dado por $p = \frac{k}{x} + 20$, para $x \geq 1$, sendo k uma constante e x , o número de unidades adquiridas.

Assim sendo, ao se adquirir 18 unidades desse produto, ao preço unitário de R\$25,00, o valor da constante k é 90.

Questão 95

O pagamento da 4ª quota do imposto de renda, com vencimento em 31 de julho de 2008, sofre acréscimo de 1% mais a taxa SELIC acumulada dos meses de maio e junho.

Supondo-se que o valor de uma quota é de R\$320,00 e que a taxa SELIC de maio é de 0,88% e a de junho é de 0,96%, então o valor dessa 4ª quota deve ser de R\$329,09.

Questão 96

Sob certas condições, o número de bactérias B de uma cultura, em função do tempo

t medido em horas, é dado por $B(t) = 2^{\frac{t}{4}}$, portanto, três dias após a hora inicial, tem-se 262 404 bactérias.

RASCUNHO

Questão 97

Se uma empresa de transportes aluga um ônibus com capacidade de 50 lugares, cobrando R\$120,00 por pessoa e mais R\$3,00 por assento não ocupado, então o número de pessoas necessário para maximizar a receita é 45.

Questão 98

Salário (R\$)	Nº de funcionários
480,00	16
840,00	10
1250,00	6
1680,00	5
2200,00	3
Total	40

A tabela mostra a distribuição dos salários dos funcionários de uma empresa. Sendo assim, pode-se concluir que a média dos salários dessa empresa é igual a R\$984,50.

Questão 99

Um casal pretende ter cinco filhos, sendo três meninas e dois meninos.

A probabilidade de esse fato ocorrer é de $\frac{5}{16}$.

Questão 100

Com três calças, cinco camisas e dois sapatos, uma pessoa pode se trajar de 15 modos diferentes.

RASCUNHO

REFERÊNCIAS

Questões 35 e 36

UNIVERSIDADE FEDERAL DA BAHIA. **Estatuto**. Aprovado pela Portaria do MEC nº 597, de 3 de maio de 2000.

Questão 61

VALOR das exportações é recorde no agronegócio. Conjuntura. **DCI**: Diário Comércio Indústria & Serviços, São Paulo, ano VII, n. 1588, 9 jul. 2008.

Questão 65

FRIEDLANDER, D. et al. Porque Dantas assusta. **Época**, São Paulo: Globo, n. 530, 14 jul. 2008.

Questão 66

CIRILO JUNIOR. Inflação nos últimos 12 meses ultrapassa os 10%, aponta FGV. **Folha Online**, São Paulo, 20 jul. 2008. Disponível em: <<http://www.folha.com.br>>. Acesso em: 20 jul. 2008.

Questão 70

BETANCOURT diz que Colômbia precisa de ajuda para libertar reféns. Notícias. **Folha Online**, São Paulo, 20 jul. 2008. Disponível em: <<http://www.folha.com.br>>. Acesso em: 20 jul. 2008.

Fontes das ilustrações

Questões de 31 a 33

SILVA, L. M. da. **Contabilidade governamental**: um enfoque administrativo. 7. ed. São Paulo: Atlas, 2008. p. 22.

Questões 37 e 38

JUND, S. **AFO**, administração financeira e orçamentária: teoria e 700 questões. Rio de Janeiro: Elsevier, 2006. p. 142. Adaptado.

Questões de 50 a 53

SILVA, L. M. da. **Contabilidade governamental**: um enfoque administrativo. 7. ed. São Paulo: Atlas, 2008. p. 35.

Questão 64

SINFRÔNIO. Procurado. Disponível em: <<http://www.chargeonline.com.br>>. Acesso em: 20 jul. 2008.



Universidade Federal da Bahia

**Direitos autorais reservados. Proibida a
reprodução, ainda que parcial, sem autorização
prévia da Universidade Federal da Bahia - UFBA**
