



Concurso Público para Servidor Técnico - Administrativo **UFBA 2013**



FONOAUDIÓLOGO

Nível Superior

INSTRUÇÕES

Para a realização destas provas, você recebeu este Caderno de Questões e uma Folha de Respostas.

1. Caderno de Questões

- Verifique se este Caderno de Questões contém as seguintes provas:
PORTUGUÊS — Questões de 01 a 20
ADMINISTRAÇÃO PÚBLICA — Questões de 21 a 35
INFORMÁTICA BÁSICA — Questões de 36 a 50
CONHECIMENTOS ESPECÍFICOS — Questões de 51 a 100
- Qualquer irregularidade constatada neste Caderno de Questões deve ser imediatamente comunicada ao Fiscal de sala.
- Neste Caderno, você encontra apenas um tipo de questão: objetiva de proposição simples. Identifique a resposta correta, marcando na coluna correspondente da Folha de Respostas:

V, se a proposição é verdadeira;

F, se a proposição é falsa.

ATENÇÃO: Antes de fazer a marcação, avalie cuidadosamente sua resposta.

LEMBRE-SE:

- A resposta correta vale 1 (um), isto é, você **ganha** 1 (um) ponto.
- A resposta errada vale – 0,75 (menos setenta e cinco centésimos), isto é, você **não ganha** o ponto da questão que errou e ainda **perde**, em cada resposta errada, 0,75 (setenta e cinco centésimos) dos pontos ganhos em outras questões que você acertou.
- A ausência de marcação e a marcação dupla ou inadequada valem 0 (zero). Você **não ganha nem perde nada**.

2. Folha de Respostas

- A Folha de Respostas é pré-identificada; confira os dados registrados no cabeçalho e assine-o com caneta esferográfica de tinta **PRETA**. Não ultrapasse o espaço reservado para esse fim.
- **NÃO AMASSE, NÃO DOBRE, NÃO SUJE, NÃO RASURE ESSA FOLHA DE RESPOSTAS.**
- A marcação da resposta deve ser feita preenchendo-se o espaço correspondente com caneta esferográfica de tinta **PRETA**. Não ultrapasse o espaço reservado para esse fim.

Exemplo de Marcação
na folha de Respostas

01	<input type="checkbox"/>	F
02	<input checked="" type="checkbox"/>	V
03	<input checked="" type="checkbox"/>	V
04	<input type="checkbox"/>	F
05	<input checked="" type="checkbox"/>	V

- O tempo disponível para a realização das provas e o preenchimento da Folha de Respostas é de 4 (quatro) horas.
-

PROVA DE PORTUGUÊS

QUESTÕES de 01 a 20

INSTRUÇÃO:

Para cada questão, de **01 a 20**, marque na coluna correspondente da Folha de Respostas:

V, se a proposição é verdadeira;

F, se a proposição é falsa.

A resposta correta vale 1 (um ponto); a resposta errada vale -0,75 (*menos setenta e cinco centésimos*); a ausência de marcação e a marcação dupla ou inadequada valem 0 (zero).

QUESTÕES de 01 a 10

TEXTO:

É comum que, quando estamos falando mal do Brasil, nos refiramos na terceira pessoa tanto ao país quanto a seu povo. Dizemos que o brasileiro tem tais ou quais defeitos graves, como se nós não fôssemos brasileiros iguais a quaisquer outros. Em relação aos políticos, agimos quase como se se tratasse de marcianos ou de

5 – uma espécie diferente da nossa, não de gente aqui nascida e criada, da mesma maneira que nós. Somos observadores e vítimas de fatos com cuja existência não temos nada a ver. Os corruptos são “eles”, os que desrespeitam a lei são “eles”, os que sujam as cidades são “eles”, os funcionários relapsos são “eles” – nunca nós.

Paralelamente, nos comprazemos em cultivar a noção de que o povo brasileiro é

10 – basicamente muito bom, de índole generosa, honesto, solidário, hospitaleiro, pacífico, cordial, alegre e assim por diante. Artigos, conferências e discursos que envolvam críticas negativas a alguma característica dos brasileiros contêm sempre uma ressalva de praxe, a de que o povo não pode ser acusado de nada, o povo é bom. Com isso, esquecemos que não há povo geneticamente bom ou ruim e que o

15 – comportamento e os valores prevalentes em qualquer sociedade se originam em elementos culturais, entendidos estes em seu sentido mais lato.

Há quem faça uso de estatísticas comparativas para mostrar que, em áreas como a segurança, por exemplo, algumas grandes cidades nossas apresentam índices de criminalidade comparáveis com os de cidades americanas do mesmo porte. Então não

20 – estaríamos tão mal assim. Mas não há como fazer uma comparação adequada. O número de infrações e de ocorrências policiais em cidades americanas é muito maior do que seria aqui, porque lá se recorre à polícia com muito mais frequência, relativamente. Aqui, tem gente que não dá queixa nem de carro furtado. Sem falar que as estatísticas geralmente não mostram assaltos organizados e sanguinários realizados

25 – desde São Paulo a cidadezinhas do interior do Nordeste, onde parece que está surgindo um cangaço modernizado, com os invasores intimidando a população, explodindo caixas de bancos, pilhando casas comerciais e invadindo fazendas. E existem ainda

as vastas áreas onde não há polícia, ou a presença do estado é rarefeita e esporádica. No caso, as estatísticas, porque viciadas na origem, valem bem pouco.

RIBEIRO, J. U. Nós, os desordeiros. **Veja**. São Paulo: Abril, ed. 2333, ano 46, n. 32, 7 ago. 2013. p. 110.

Questão 01

O cidadão brasileiro age, em certas circunstâncias, como se fosse superior e diferente de seus semelhantes.

Questão 02

O sistema social brasileiro não permite uma identificação clara das classes dentro de um mundo social dominado pelo convencionalismo, segundo o enunciador do discurso.

Questão 03

Em síntese, o texto evidencia que, no Brasil, existe uma separação concreta entre a pessoa que se define como merecedora de um tratamento individualizado, separado, especial, e as outras pertencentes a um universo social diverso.

Questão 04

Segundo o texto, o povo é visto como uma entidade idealizada, sempre generosa e aviltada nos seus direitos.

Questão 05

A expressão “tais ou quais”(l. 2) denota comparação entre coisas que não são conhecidas no texto.

Questão 06

No fragmento “agimos quase como se se tratasse de marcianos”(l. 4), a repetição do “se” é enfática.

Questão 07

O fragmento “a de que o povo não pode ser acusado de nada, o povo é bom.” (l. 13-14), no contexto da frase, esclarece o termo “ressalva de praxe” (l. 13).

Questão 08

No período “Aqui, tem gente que não dá queixa nem de carro furtado.” (l. 23), há o registro da informalidade, da oralidade da língua.

Questão 09

Os elementos linguísticos “a” (l. 13) e “os” (l. 19) exemplificam o uso de pronomes em mecanismos de coesão textual, retomando, respectivamente, “ressalva de praxe” (l. 13) e “índices de criminalidade” (l. 18-19).

Questão 10

As vírgulas utilizadas no último período do texto em foco são facultativas, porque separam termos da mesma função sintática.

QUESTÕES de 11 a 20

TEXTO:

Invernáculo

- Esta língua não é minha,
qualquer um percebe.
Quando o sentido caminha,
a palavra permanece.
- 5 – Quem sabe mal digo mentiras,
vai ver que só minto verdades.
Assim me falo, eu, mínima,
quem sabe, eu sinto, mal sabe.
Esta não é minha língua.
- 10 – A língua que eu falo trava
uma canção longínqua,
a voz, além, nem palavra.
O dialeto que se usa
à margem esquerda da frase,
- 15 – eis a fala que me lusa,
eu, meio, eu dentro, eu, quase.

LEMINSKI, P. **Toda Poesia**: Paulo Leminsk. São Paulo: Companhia das Letras, 2013. 329.

Questão 11

O sujeito poético, ao se expressar na própria língua materna, depara-se com a sensação de exilado sociocultural.

Questão 12

O título do poema, no contexto em foco, remete à negação da língua, à recusa do português castiço, da norma padrão com seus critérios rígidos de correção.

Questão 13

No repertório linguístico utilizado para o trabalho do sujeito poético, ele jogou com recursos estilísticos, como a polissemia e a antítese.

Questão 14

No poema, estabelece-se uma fronteira evidente entre o que é e o que não é matéria poética.

Questão 15

No contexto do poema, os substantivos **língua, canção, voz, palavra, dialeto, frase e fala**, todos eles constituem meios de manifestação linguística.

Questão 16

O poema pode ser considerado uma antítese dos textos de louvor à língua portuguesa.

Questão 17

Os múltiplos sentidos do código linguístico embotam a liberdade criativa do sujeito poético.

Questão 18

Os versos “Quem sabe mal digo mentiras,/vai ver que só minto verdades.” (v. 5-6) constituem uma construção de sentido ambíguo e apresenta a figura de linguagem oxímoro.

Questão 19

O termo “trava” (v. 10) apresenta sentido literal de **impede**.

Questão 20

A palavra “lusa” (v. 15) está usada como verbo, com sentido de **iluminar**.

PROVA DE ADMINISTRAÇÃO PÚBLICA

QUESTÕES de 21 a 35

INSTRUÇÃO:

Para cada questão, de **21** a **35**, marque na coluna correspondente da Folha de Respostas:

V, se a proposição é verdadeira;

F, se a proposição é falsa.

A resposta correta vale 1 (um ponto); a resposta errada vale -0,75 (*menos setenta e cinco centésimos*); a ausência de marcação e a marcação dupla ou inadequada valem 0 (zero).

Questão 21

O governo brasileiro está estruturado em três poderes, sendo que o Legislativo e o Judiciário, além de suas funções específicas, exercem também algumas funções administrativas, nas suas respectivas atribuições.

Questão 22

O Prefeito da cidade do Salvador, ao tomar posse, nomeou uma série de pessoas de sua confiança para cargos em comissão.

Tal conduta constitui um equívoco, uma vez que as nomeações para cargo em comissão devem ser feitas entre pessoas do quadro de funcionários concursados.

Questão 23

A Constituição brasileira permite que os vencimentos para cargos de atribuições iguais ou semelhantes do mesmo poder da Administração Direta possam variar, de acordo com a determinação do governante.

Questão 24

A publicidade de atos, programas, obras, serviços e campanhas dos órgãos públicos deverá ter caráter educativo, informativo ou de orientação social, divulgando-se o nome do dirigente para a fixação de suas obras.

Questão 25

Um servidor de uma universidade federal entrou com um processo administrativo pedindo sua lotação em outra universidade federal de outro estado da Federação, no âmbito do mesmo quadro. Obteve sucesso na sua reivindicação, tendo o seu processo deferido favoravelmente.

A esse ato dá-se o nome de remoção, na modalidade “a pedido”.

Questão 26

Os atributos a serem observados na avaliação do estágio probatório dos servidores públicos são: (1) assiduidade, (2) disciplina, (3) capacidade de iniciativa, (4) produtividade e (5) responsabilidade.

Questão 27

O dirigente de uma entidade da Administração Pública Federal Indireta, no uso de suas atribuições, resolveu constituir uma comissão de ética. Para tal, convocou cinco servidores, sendo três empregados titulares de cargo efetivo e dois de contrato provisorio, muito prestativos, colaboradores, todos de reputação ilibada.

A constituição dessa comissão atende aos critérios estabelecidos pelo Decreto nº 1.171, de 22 de junho de 1994, que aprova o Código de Ética Profissional do Servidor Público Civil do Poder Executivo Federal.

Questão 28

Os atos, os comportamentos e as atitudes do servidor público refletirão o exercício da vocação do próprio poder estatal, primando por dignidade, decoro, zelo, eficácia e consciência dos princípios morais.

Questão 29

Implementar e cultivar princípios éticos na formulação e implementação de políticas, planos, programas e iniciativas que concretizem suas atividades-fim são objetivos institucionais da Universidade Federal da Bahia.

Questão 30

Os Institutos da Universidade Federal da Bahia são modalidades de unidades de ensino que têm como missão a formação em carreiras acadêmicas, profissionais, tecnológicas e artísticas.

Questão 31

A aprovação de candidatos em concurso público federal é publicada em Diário Oficial da União.

Essa divulgação oficial é prevista na lei que regulamenta o processo administrativo, destacando-se as hipóteses de sigilo previstas na Constituição brasileira.

Questão 32

Um interessado em uma demanda administrativa tentou dar entrada em um processo no protocolo de uma instituição. A lei determina que seja informado: I - órgão ou autoridade administrativa a que se dirige; II - identificação do interessado ou de quem o represente; III - domicílio do requerente ou local para recebimento de comunicações; IV - formulação do pedido, com exposição dos fatos e de seus fundamentos; V - data e assinatura do requerente ou de seu representante. O requerente, contudo, não documentou adequadamente o processo e não preencheu apropriadamente sua identificação. O servidor público que atendia no protocolo rejeitou o registro do processo que daria início ao seu trâmite, mas não explicou ao interessado o motivo da recusa.

A conduta do servidor está correta, visto que sua competência é a de dar entrada aos processos e não a de instruir requerentes.

Questão 33

Segundo Chiavenato (2005), “Na década de 1930, Kurt Lewin e um grupo de colaboradores realizaram os primeiros estudos e identificaram três estilos de liderança: a) Liderança autocrática; b) Liderança liberal; c) Liderança democrática”.

O líder, no estilo de liderança autocrática, esboça as diretrizes que são debatidas pelo grupo, incentiva a participação de todos nas decisões e descentraliza a autoridade.

Questão 34

Recentemente, foram divulgados, na mídia, escândalos em processos licitatórios. Empresas estavam ajustando propostas, de forma que cada uma mostrava-se vitoriosa em determinadas licitações. Acertavam os preços das propostas e, antes da abertura dos envelopes, o nome do vencedor já estava combinado.

Esse fato fere os princípios da moralidade e da probidade administrativa que regem os processos de licitação.

Questão 35

Um determinado processo licitatório para a realização de um consórcio admitiu a participação de empresas estrangeiras e, por isso, estabeleceu o dólar como moeda para expressão dos valores, preços e custos utilizados na licitação.

Esse procedimento é incorreto, porque a Lei nº 8666/1993 estabelece que todos os valores, preços e custos utilizados nas licitações terão como expressão monetária a moeda corrente nacional, ressalvados os casos dispostos em lei.

PROVA DE INFORMÁTICA BÁSICA

QUESTÕES de 36 a 50

INSTRUÇÃO:

Para cada questão, de **36 a 50**, marque na coluna correspondente da Folha de Respostas:

V, se a proposição é verdadeira;

F, se a proposição é falsa.

A resposta correta vale 1 (um ponto); a resposta errada vale -0,75 (*menos setenta e cinco centésimos*); a ausência de marcação e a marcação dupla ou inadequada valem 0 (zero).

Questão 36

No *Gmail*, é possível anexar, no máximo, um arquivo em cada mensagem e, quando se deseja anexar mais de um arquivo, é necessário, antes, compactar os arquivos num único arquivo, para depois anexá-lo à mensagem.

Questão 37

No sistema *Windows*, uma forma de se adicionar uma impressora da rede é usar a opção *Hardware e Sons* do Painel de Controle.

Questão 38

Para remover arquivos permanentemente do computador e recuperar o espaço que eles estavam ocupando no disco rígido é necessário movê-los para a Lixeira.

QUESTÕES 39 e 40

No sistema *Windows*, para localizar um arquivo, pode-se abrir a pasta que contém o arquivo a ser procurado, clicar na caixa Pesquisar e começar a digitar, sendo que, quando se digita B, por exemplo, todos os arquivos com a letra B aparecerão na lista de arquivos da pasta.

Questão 39

Se for digitado **txt**, por exemplo, todos os arquivos cujos nomes contenham o string "txt" aparecerão na lista de arquivos da pasta.

Questão 40

Se for digitado **txt**, por exemplo, apenas os arquivos cujos conteúdos contenham o string "txt" aparecerão na lista de arquivos da pasta.

Questão 41

Com o controle de "Zoom" do *Word*, é possível ampliar a visualização do documento para se obter uma exibição mais detalhada, ou reduzi-la para ver a página com um tamanho menor.

Questão 42

Para transformar texto em tabela no *Word*, inserem-se caracteres separadores, como vírgulas ou tabulações, para indicar onde se deseja dividir o texto em colunas, e usam-se marcas de parágrafo para indicar onde se deseja começar uma nova linha.

Questão 43

Na caixa de diálogo Visualização de Impressão do *Word*, não é possível configurar a página do documento aberto, apenas é possível alterar o “Zoom” do documento.

QUESTÕES 44 e 45

Um tema de documento é um conjunto de opções de formatação que inclui um conjunto de cores do tema, um conjunto de fontes do tema (incluindo fontes do texto do cabeçalho e do corpo) e um conjunto de efeitos do tema (incluindo efeitos de linha e preenchimento).

Questão 44

Cada documento criado usando o *Microsoft Office Word 2007* contém um tema, até mesmo os documentos novos em branco.

Questão 45

Uma vez escolhido um tema para um determinado documento do *Microsoft Office Word 2007*, não é mais possível alterar a cor de fontes desse documento.

Questão 46

Numa planilha *Excel*, a única forma de se calcular a soma dos conteúdos das células A1, A2, A3, A4, A5, é colocar a expressão =Soma(A1:A5) na célula A7.

Questão 47

O navegador *Firefox* não oferece a opção de escolher em que diretório local devem ser salvados os arquivos baixados da Internet, apenas o navegador *Internet Explorer* oferece essa opção.

Questão 48

Sabendo-se que o conteúdo de uma célula *Excel* é =SE(A3>A2,“OK”,“RETORNA”), pode-se concluir que o valor retornado é sempre OK.

Questão 49

Sabendo-se que o conteúdo de uma célula *Excel* é =SE(A3>A2,“OK”,“RETORNA”), não se pode concluir qual o valor retornado, pois não se conhecem os conteúdos das células A2 e A3.

Questão 50

A aplicação *Web* para acesso a mensagens *Gmail* não usa pastas, pois, para ajudar a organizar as mensagens com mais eficiência, o *Gmail* utiliza marcadores.

PROVA DE CONHECIMENTOS ESPECÍFICOS FONOAUDIÓLOGO

QUESTÕES de 51 a 100

INSTRUÇÃO:

Para cada questão, de **51 a 100**, marque na coluna correspondente da Folha de Respostas:

V, se a proposição é verdadeira;

F, se a proposição é falsa.

A resposta correta vale 1 (um ponto); a resposta errada vale -0,75 (*menos setenta e cinco centésimos*); a ausência de marcação e a marcação dupla ou inadequada valem 0 (zero).

Questão 51

Prevenir significa preparar, conhecer antecipadamente, prever, evitar ou impedir que se realize um dano, um mal ou um perigo. Desse modo, o objetivo da prevenção é a ausência da doença. De outro lado, promover significa gerar novas perspectivas, fomentar. A Promoção da Saúde indica um olhar abrangente e positivo para o desenvolvimento humano, tendo como objetivo maximizar a saúde e os recursos das comunidades. (PENTEADO; SERVILHA, 2004, p.111).

As informações do texto e os conhecimentos sobre programas de prevenção à saúde permitem afirmar:

Na prevenção à saúde, são identificados grupos de riscos específicos para os quais se voltam ações preventivas focadas na redução e no controle de fatores de risco e na proteção dos indivíduos e grupos contra tais fatores, sendo que a promoção da saúde se dirige não somente a grupos específicos, mas também à população em geral, grupos, comunidades e processos sociais, culturais e políticos que influenciam na qualidade de vida da população.

Questão 52

Uma unidade de Saúde da Família pode atuar com uma ou mais equipes de profissionais, dependendo do número de famílias a ela vinculadas. Recomenda-se que, no âmbito de abrangência da unidade básica, uma equipe seja responsável por uma área onde residam de 600 a 1 000 famílias, com o limite máximo de 4 500 habitantes. Este critério deve ser flexibilizado em razão da diversidade sociopolítica e econômica das regiões, levando-se em conta fatores como densidade populacional e acessibilidade aos serviços, além de outros considerados como de relevância local. (SAÚDE da Família..., 1997).

A partir do texto e dos conhecimentos acerca do Programa de Saúde da Família (PSF), é correto afirmar:

É recomendável que a equipe de uma unidade de Saúde da Família seja composta, no mínimo, por um médico de família ou generalista, um enfermeiro, um auxiliar de enfermagem, um dentista, um assistente social, um fonoaudiólogo e agentes comunitários de saúde, visando a uma assistência multiprofissional e integral ao cidadão.

Questão 53

O Ministério da Saúde, além das políticas de promoção de saúde e prevenção de doenças, tem investido no aprimoramento dos mecanismos de regulação, controle e avaliação de doenças com alta prevalência e elevadas taxas de morbidade e mortalidade, sendo que se destaca entre essas ações, a Portaria nº 665, de 12 de abril de 2012, que dispõe sobre a linha de cuidados a pacientes acometidos por Acidente Vascular Encefálico (AVC) e inclui, na equipe de assistência, um fonoaudiólogo para cada dez leitos, com uma carga horária de 6 horas diárias.

Questão 54

A Rede Cegonha é uma rede de cuidados que assegura às mulheres o direito ao planejamento reprodutivo, à atenção humanizada durante a gravidez, o parto e o puerpério, e às crianças o direito ao nascimento seguro, ao crescimento e desenvolvimento saudáveis.

Sobre a Rede Cegonha, é correto afirmar:

Segundo as diretrizes que regulamentam a Rede Cegonha, a implementação deverá ocorrer de forma gradativa, em todo território nacional, respeitando-se os critérios epidemiológicos, tais como taxa de mortalidade infantil, razão de mortalidade materna e densidade populacional, visto que o planejamento estratégico do Ministério da Saúde prevê uma cobertura de 100% do pré-natal, parto e nascimento, puerpério e atenção à criança até o final de 2016.

QUESTÕES de 55 a 57

A implementação de políticas públicas de aleitamento tem conseguido aumentar a prevalência da amamentação exclusiva nos últimos anos. Diversos projetos estão em franco andamento no país, como as maternidades Amigas da Criança, a Rede Nacional de Bancos de Leite Humano, a ampliação da licença-maternidade, as leis de regulação da publicidade de alimentos para lactentes, o projeto “Mãe-Canguru” para bebês prematuros, além das Unidades Básicas Amigas da Amamentação.

Sobre o aleitamento materno e seu benefício, é correto afirmar:

Questão 55

Apesar de todas as evidências científicas provando a superioridade da amamentação sobre outras formas de alimentar a criança pequena e dos esforços de diversos organismos nacionais e internacionais, as taxas de aleitamento materno, no Brasil, em especial as de amamentação exclusiva, estão bastante aquém do recomendado, não havendo distinção entre os indicadores observados em todas as regiões do país.

Questão 56

A Organização Mundial da Saúde (OMS) e o Ministério da Saúde recomendam aleitamento materno exclusivo por seis meses e complementado até os dois anos ou mais, pois não há vantagens em se iniciar os alimentos complementares antes dos seis meses, podendo, inclusive, haver prejuízos à saúde da criança.

Questão 57

O incentivo ao aleitamento materno constitui uma estratégia de grande impacto e baixo custo para a redução da mortalidade infantil, apresentando, além de inúmeros benefícios comprovados para a saúde do bebê, outros relativos à saúde materna, inclusive a redução da incidência do câncer de mama e de ovário.

Questão 58

O Código de Ética da Fonoaudiologia regulamenta os direitos e deveres dos inscritos nos conselhos regionais da classe e na Sociedade Brasileira de Fonoaudiologia.

Questão 59

Após a exposição a materiais biológicos, cuidados locais devem ser imediatamente iniciados, de modo que o uso de soluções degermantes, soluções fisiológicas, éter e hipoclorito são recomendados após a exposição em mucosas, com o objetivo de evitar agravos, sendo importante a notificação ao órgão competente da instituição com o propósito de definir as medidas profiláticas.

Questão 60

O Código de Ética da Fonoaudiologia determina que certos aspectos, como a condição socioeconômica do cliente, a titulação do profissional, o caráter de permanência e a temporariedade ou a eventualidade do tratamento não devem ser considerados na fixação dos valores a serem cobrados.

Questão 61

O Fonoaudiólogo deve responsabilizar-se por ações que visam à prevenção e/ou minimização ou eliminação de riscos inerentes às atividades de trabalho, visto que são consideradas como medidas de precaução padrão a imunização dos profissionais da saúde, a higienização das mãos, o uso de equipamentos de proteção individual, o manejo adequado de resíduos de serviços de saúde – descarte de perfurocortantes – e o processamento de superfícies e de artigos.

Questão 62

Entre os equipamentos de proteção individual, o uso de óculos de proteção é indicado em procedimentos que envolvem exposição a gotículas aerossóis e podem ser substituídos por óculos corretivos, desde que esses possuam hastes laterais largas o suficiente para proteção lateral e ajuste adequado ao rosto, e, por se tratar de um artigo reutilizável, deve ser submetido à limpeza entre usos.

Questão 63

A Vertigem Postural Paroxística Benigna — VPPB — pode ser decorrente do deslocamento dos otocônias ou otólitos, que são encontrados no interior do sáculo e do utrículo para a cúpula ampular e/ou canais semicirculares.

Questão 64

A doença de Ménière, uma das patologias que podem afetar simultaneamente os labirintos – anterior e o posterior –, é caracterizada por uma vertigem recorrente com sintomas cocleares, sendo os mais comuns a vertigem, a perda auditiva, o zumbido e a plenitude auricular, e é melhor caracterizada pelo audiograma, que indica perda auditiva do tipo sensorioneural com configuração descendente, visto que a base da cóclea, onde estão as frequências agudas, sofre mais pressão que o ápice, em que estão as frequências graves.

Questão 65

A imitância acústica – medida de mobilidade da orelha média – possui grande valor diagnóstico na rotina da clínica audiológica e o seu resultado pode ser correlacionado com alterações específicas da orelha média, contribuindo para o diagnóstico diferencial das patologias de natureza condutiva e sensorioneural.

Questão 66

A captação das respostas das emissões otoacústicas só é possível graças ao mecanismo ativo da cóclea, que é acionado por sons de fraca intensidade, ou seja, quando a energia sonora não é suficiente para movimentar diretamente as células ciliadas internas.

Questão 67

As emissões otoacústicas por produto de distorção têm sido as mais indicadas para a triagem auditiva neonatal, visto que indivíduos com perdas auditivas leves — 25 dBNA — apresentam ausência das emissões evocadas por transientes.

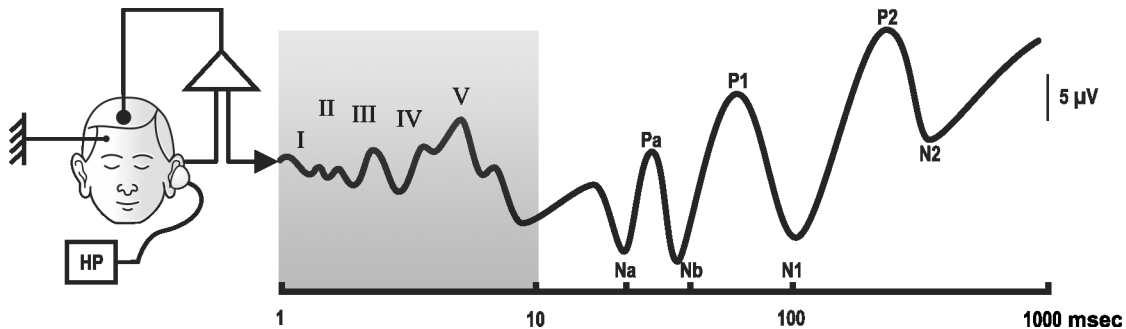
Questão 68

A pesquisa do reflexo cócleo-palpebral tem sido utilizada como procedimento complementar na triagem auditiva de recém-nascidos, uma vez que a presença das emissões otoacústicas e a ausência desse reflexo podem indicar alteração de natureza retrococlear, sendo que deixa de fazer parte do protocolo de vigilância epidemiológica de desenvolvimento da criança, após o primeiro mês de vida, já que esse reflexo desaparece junto com o reflexo de Moro.

Questão 69

Apesar do PEATE não ser um teste de audição, e sim de sincronização neural, é possível utilizá-lo para inferências sobre a sensibilidade auditiva, visto que existe uma boa correlação entre o limiar eletrofisiológico e os limiares para tons puros na faixa de 2000 a 4000 Hz obtidos através dos testes audiométricos e, dessa forma, é possível concluir que o PEATE pode substituir as emissões otoacústicas na triagem auditiva neonatal, apresentando vantagens, como a caracterização do grau e do tipo da perda auditiva.

Questão 70



Com base na análise da figura, que ilustra as diversas ondas que podem ser registradas na pesquisa dos potenciais evocados auditivos de tronco encefálico — PEATE —, é correto afirmar que, nos primeiros 10 ms, está representada a resposta típica do potencial evocado auditivo de curta latência, sendo que o aumento das latências absolutas de todas as ondas do PEATE e a manutenção dos intervalos interpicos estão associados a uma alteração auditiva de natureza condutiva com o limiar eletrofisiológico compatível com o grau da perda auditiva.

Questão 71

Nas perdas auditivas ocupacionais, é necessário priorizar o controle dos efeitos auditivos, definindo e estabelecendo práticas de proteção da audição, devendo as empresas empregadoras providenciar programas de conservação auditiva (PCA) que levem em consideração as exposições combinadas ruídos/produtos químicos, de modo que os trabalhadores expostos unicamente a produtos químicos não precisam ser incluídos no PCA.

Questão 72

Considerando-se as principais características eletroacústicas das próteses auditivas ou aparelhos de amplificação sonora individual, é correto afirmar que o molde auricular não exerce efeito sobre o ganho acústico fornecido pelo aparelho ao seu usuário, pois os controles de saída, o controle de volume e o sistema de compressão são os responsáveis pelo ganho total da prótese auditiva.

Questão 73

O desenvolvimento do sistema fonológico da criança ocorre de forma contínua e progressiva, sendo que é no período entre 18 meses a 4 anos que se observa sua maior expansão, com o aumento do inventário fonético e o uso de estruturas silábicas e vocábulos mais complexos.

Questão 74

Segundo Fererro e Teberosky, durante a aquisição da linguagem escrita, na fase pré-silábica, a criança torna-se capaz de diferenciar os atos de escrever e desenhar, apresentando uma organização linear das produções gráficas e do uso das letras.

Questão 75

O diagnóstico de Distúrbio Específico de Linguagem (DEL) é feito corretamente quando a criança apresenta alterações de linguagem não atribuídas a certas causas, como deficiência auditiva ou mental, déficit de atenção e hiperatividade, transtornos globais de desenvolvimento e ou distúrbios psicóticos e de conduta, no entanto o termo específico não significa que a criança não possa cursar com outras dificuldades cognitivas que, se presentes, são bem menos graves que as alterações da linguagem observadas.

Questão 76

No atraso de linguagem, ao contrário do que ocorre no Distúrbio Específico de Linguagem (DEL), as alterações linguísticas observadas são de caráter durável, mais graves, menos responsivas ao tratamento e com risco importante para as dificuldades escolares.

QUESTÕES 77 e 78

Os pacientes com surdez podem se beneficiar do Implante Coclear (IC) que é um dispositivo eletrônico, biomédico, biocompatível e durável, desenvolvido para realizar a função das células ciliadas que estão danificadas ou não estão presentes, transformando a energia sonora em baixos níveis de corrente elétrica, e proporcionando a estimulação elétrica das fibras remanescentes do nervo auditivo. (COSTA; BEVILACQUA, 2011, p. 412).

Questão 77

Sobre a reabilitação do paciente com surdez e os conhecimentos quanto ao Implante Coclear, é correto afirmar:

Um dos aspectos que mais interferem nos resultados obtidos com o uso do implante coclear em crianças é a idade de instalação da surdez, sendo que, na surdez pré-lingual, o prognóstico é mais reservado, principalmente se a cirurgia for realizada nos primeiros anos de vida, quando o sistema auditivo central está completando o seu processo de maturação.

Questão 78

Sobre os critérios de seleção dos candidatos para o uso do implante coclear, é correto afirmar:

O tempo de privação sensorial, a integridade das vias auditivas centrais e a habilidade de leitura orofacial do usuário são aspectos capazes de interferir nos benefícios observados com o uso do implante coclear em adultos, principalmente no que diz respeito à percepção da fala.

Questão 79

Sobre o bilinguismo e a educação escolar, pode-se afirmar:

A abordagem educacional por meio do bilinguismo visa capacitar a pessoa com surdez para a utilização de duas línguas: a língua de sinais e a língua da comunidade ouvinte, e, dessa forma, o português é utilizado na modalidade escrita e considerado como sendo a segunda língua, pois uma das vantagens do bilinguismo é que língua de sinais é universal, permitindo o intercâmbio e a integração das comunidades surdas de modo a eliminar a barreira dos regionalismos.

Questão 80

Estima-se que, na população brasileira, existe cerca de 1 milhão e seiscentos mil indivíduos que manifestam gagueira (Abragagueira). Destes, não se sabe quantos são crianças, entretanto, estimativas internacionais apontam para uma distribuição em pré-escolares ao redor de 2.4% e, em escolares, ao redor de 1%. (SCHIEFER, 2013).

Sobre a gagueira infantil, é correto afirmar:

É vista como um quadro que não está totalmente desenvolvido, e as interrupções iniciais que ocorrem na fala são mais simples, apresentando poucas reações associadas à dificuldade da fala, mas, à medida que a gagueira infantil se desenvolve, outros sinais vão sendo observados, tais como tensão muscular; pressa para terminar a fala; repetições mais rápidas e irregulares, com terminações abruptas de cada elemento, de modo que nesses casos, frequentemente, é possível observar aumento do Pitch no final de uma repetição ou prolongamento, posturas articulatórias fixas, como resultado de tensão na musculatura da fala.

Questão 81

Até recentemente, a gagueira foi tratada como um distúrbio de origem multifatorial, sendo que estudos mais recentes demonstraram ser ela de origem genética por uma herança autossômica recessiva, ou seja, são necessários dois genes com defeito, um do pai e um da mãe, para que a pessoa manifeste o distúrbio, e, por essa razão, a prevalência da gagueira é maior nas famílias em que há casamentos consanguíneos, de modo que a chance de, nesses casos, se ter filhos ou filhas com tais distúrbios é de 25%.

Questão 82

A terapia melódica é uma das abordagens utilizadas pelos fonoaudiólogos na terapia dos pacientes com afasia, sendo que ela é mais indicada para pacientes em fase aguda ou recente do Acidente Vascular Encefálico que cursam com alterações da compreensão e da expressão do discurso oral.

Questão 83

No período pós-operatório das cirurgias ortognáticas, a ocorrência de mudanças nos mecanismos de retroalimentação proprioceptiva, especialmente das estruturas periodontais, justificam a presença de alterações na atividade muscular da região oral.

Questão 84

A posição habitual dos lábios, o controle e a deglutição de saliva e de líquidos apresentam-se prejudicados no pós-operatório da cirurgia ortognática, devido à presença de hipocinestesia e parestesia das regiões intraoral e extraoral, sendo indicado o início do trabalho fonoaudiológico com a sensibilidade da região orofacial, ainda no período do bloqueio intermaxilar.

QUESTÕES 85 e 86

A sucção desempenha papel fundamental no suprimento das necessidades nutricionais nos primeiros meses de vida do bebê... Os neonatos a termo, isto é, aqueles nascidos entre a 38ª e a 41ª semana de gestação, encontram-se preparados para sugar, desde que não tenham ocorrido problemas no período perinatal. (FELÍCIO, 2010, p. 17).

De acordo com o texto e os conhecimentos sobre o desenvolvimento do sistema sensorio-motor oral, é correto afirmar:

Questão 85

Em bebês saudáveis durante a sucção, nos primeiros seis meses de idade, os movimentos da língua ocorrem predominantemente para frente e para trás, simultaneamente aos movimentos da mandíbula e, posteriormente, predominam movimentos de elevação e abaixamento da língua.

Questão 86

Durante a amamentação, o bebê abocanha o mamilo e parte da aréola do peito materno, e a língua, que se encontra protruída, ocupa toda a cavidade oral e ultrapassa os roletes gengivais.

QUESTÕES 87 e 88

Entre os padrões de mastigação considerados alterados, a mastigação unilateral se caracteriza pela ocorrência da trituração e a pulverização do alimento exclusiva ou predominantemente em um dos lados da boca, sendo que, entre as possíveis causas estão as perdas dentárias, os contatos prematuros, a dor, as doenças periodontais e a mordida cruzada posterior unilaterais.

Em relação à mastigação unilateral, é correto afirmar:

Questão 87

Na presença da mordida cruzada posterior unilateral ocorre uma redução do espaço intraoral vertical e a impossibilidade de realização do movimento de balanceio do lado cruzado, levando o paciente a mastigar desse mesmo lado.

Questão 88

Entre as consequências de uma função neuromuscular desequilibrada, observa-se um maior desenvolvimento posteroanterior da mandíbula do lado do trabalho e um maior desenvolvimento da maxila do lado do balanceio.

Questão 89

As alterações de mastigação e deglutição consideradas atípicas resultam de um problema existente, como má oclusão ou respiração oral, e devem ser tratadas precocemente, visando à estabilidade dos ganhos obtidos com o tratamento ortodôntico.

Questão 90

A termoterapia ou aplicação de calor é uma estratégia utilizada na intervenção fonoaudiológica em casos de alterações da articulação temporomandibular, indicada nos casos agudos com processos inflamatórios, e contraindicada nos casos com aumento da tensão muscular e nas alterações neurológicas.

Questão 91

No tratamento da disfagia orofaríngea as manobras posturais de cabeça e pescoço são métodos compensatórios que visam à facilitação da deglutição e ao aumento da proteção das vias aéreas durante a deglutição, sendo que essas manobras agem modificando dimensões faríngeas e o fluxo gravitacional do alimento.

Questão 92

O trismo, a fibrose da pele e a necrose de mandíbula e de partes moles são exemplos de complicações tardias observadas em indivíduos com câncer de cabeça e pescoço submetidos à quimioterapia pós-operatória.

Questão 93

Sobre os aspectos que devem ser considerados na avaliação da qualidade vocal, é correto afirmar que a voz rouca pode ser considerada a característica perceptual primária de uma voz anormal, estando presente quando há aperiodicidade de vibração e fechamento incompleto das pregas vocais na fase de adução do ciclo vibratório.

Questão 94

Define-se como *pitch* um correlato psicofísico da frequência fundamental relacionado com a intensidade da voz, visto que o volume de voz empregado por uma pessoa possui relação com a manifestação de sua personalidade, temperamento, estados emocionais, costume familiar, modelo da infância, entre outros.

Questão 95

Nos casos em que há importante ineficiência glótica, há possibilidade de ocorrer compensações negativas, tais como a participação das pregas vestibulares na fonação, produzindo uma voz mais grave, sendo que, nesses casos, os exercícios com fonação inspiratória são altamente indicados.

Questão 96

As disfonias organofuncionais são representadas por lesões da laringe que não sofrem influência do comportamento vocal, de modo que, entre elas, se pode destacar os nódulos vocais, os pólipos, os edemas de Reinke, a úlcera de contato, os granulomas e as leucoplasias.

Questão 97

Os distúrbios neurogênicos podem apresentar, como uma das consequências da doença, o comprometimento do fechamento glótico, sendo que a participação da laringe, na fase orofaríngea da deglutição, envolve o fechamento glótico e supraglótico, constituindo um dos mecanismos mais importantes de proteção das vias aéreas inferiores, impedindo a penetração de alimentos e resíduos durante a deglutição, de modo que, quando isso ocorre, o sinal perceptivo-auditivo é a voz de qualidade rouco-molhada que indica a presença de secreção nos pulmões.

Questão 98

Na laringectomia total, há remoção de todo o órgão fonatório, incluindo todo o seu esqueleto cartilaginoso e o osso hioide, sendo que, nesses casos, o uso da eletrolaringe ou laringe artificial é o tratamento mais indicado para reabilitação da fala e se justifica pela qualidade do padrão vocal quando comparado com o da voz esofágica.

Questão 99

Nas patologias tumorais da laringe, quando há ressecção da porção supraglótica e encurtamento do trato vocal é comum observar alterações do padrão ressonantal da voz, com predomínio de ressonância *cul de sac*.

Questão 100

Na sociedade atual, aproximadamente um terço das profissões têm a voz como ferramenta de trabalho. Como consequência direta, pode ser esperada uma maior incidência de agravos à saúde relacionados à voz. (DISTÚRBIOS da voz... 2011).

De acordo com o texto e os conhecimentos sobre os Distúrbios da Voz Relacionados ao Trabalho (DVRT), é correto afirmar:

A legislação trabalhista conta com um detalhado conteúdo sobre a saúde e a segurança no trabalho, distribuído em Normas Regulamentadoras (NR), com temas e questões diversificadas, de modo a nortear as ações na área de saúde do trabalhador, todavia a NR 17 é a única que faz referência ao uso profissional da voz.

REFERÊNCIAS

Questão 51

PENTEADO, R. Z.; SERVILHA, E. A. M. Revista **Distúrbios da comunicação**. São Paulo: 2004.

Questão 52

BRASIL. Brasília. Ministério da Saúde. **Saúde da Família**: uma estratégia para a reorientação do modelo assistencial. 1997.

Questões 77 e 78

COSTA, O. A.; BEVILACQUA, M. C. 2011. – Conceituação e Indicação do Implante Cocliar in: **Tratado de Audiologia**. 2011.

Questão 80

SCHIEFER, Abragagueira - Disponível em: <http://www.abragagueira.org.br/gagueirainfantil_forum.asp?id=2>. Acesso em: 21 set. 2013.

Questões 85 e 86

FELÍCIO, C.M. Desenvolvimento normal das funções estomatognáticas. In: **Tratado de Fonoaudiologia**. São Paulo: Rocco. 2010.

Questão 100

BRASIL. Distrito Federal. Ministério da Saúde. Distúrbios da Voz Relacionados ao Trabalho. Protocolo de Saúde Diferenciada da Série A - Normas e manuais Técnicos. 2011.

Fonte da ilustração

Questão 70

Disponível em: <<http://www.cochlea.org/po/spe/vias-auditivas.html>> Acesso em: 21 jul. 2013.



Pró-Reitoria de Desenvolvimento de Pessoas – PRODEP
Pró-Reitoria de Graduação – PROGRAD
Serviço de Seleção, Orientação e Avaliação - SSOA
Rua Dr. Augusto Viana, 33 – Canela – Cep. 40110-060
Salvador – Bahia – Brasil – Telefax (71) 3283-7820
E-mail: ssoa@ufba.br – Site: www.concursos.ufba.br

Direitos autorais reservados. Proibida a reprodução,
ainda que parcial, sem autorização prévia da
Universidade Federal da Bahia - UFBA